



# RAPPORT D'ACTIVITÉ

- année 2022 -

  
**La Colporteuse**  
) Tiers-Lieu & Centre SocioCultuel d'Argentonay (

# Rêver les yeux ouverts ....

Un halo de lumière vient me caresser le visage...  
Sans doute le jour qui se lève.

Il va être temps de se lever en ce 1er jour d'Avril.  
Un sentiment qu'une belle, longue et réparatrice nuit  
vient de se terminer.

J'ai du mal à émerger, mes yeux restent encore fermés,  
ou est-ce mon esprit qui les empêchent de s'ouvrir ?



Je prends doucement conscience du ou des rêves qui ont traversés ma nuit. Je perd la sensation du temps.

Étaient-ce des rêves d'une nuit de six heures, d'une semaine de sept jours ou d'une vie de dix ans ?  
Le doute s'installe dans mon esprit encore embrumé.

Surtout, surtout ne pas se réveiller, pour se rappeler.

Les souvenirs reviennent dans cette phase d'entre deux eaux.

Un café froid pris au p'tit potin, un groupe de jeune qui arrive, une histoire contée, des regards ébahis...  
On doit être un LUNDI

Je me concentre encore, les choses s'éclaircissent, les idées aussi,

On sème, on bine, des gens s'activent autours de moi avec des bêches et des brouettes, ça ricane. Une  
odeur !!!! oh oui, cette odeur de puits, comme l'odeur de la terre franchement retournée et arrosée d'une  
nuée de printemps.  
Évidement c'est MARDI, c'est jardin.

Je me rendort quelques minutes pour retourner dans les limbes de la nuit. J'y retourne ? Je reviens a moi...  
Comme par miracle se sont mes oreilles qui résonnent de bruit de musique, de pas de courses sur les  
graviers. Bien sur, nous sommes MERCREDI, le jour de la jeunesse. Toute ces graines que l'on sème sur ce  
territoire.

Le sifflement d'un merle me rappel qu'il va falloir que je me lève.  
Non laissez moi encore entre deux eaux quelques minutes, je suis tellement bien...Je ferme volontairement  
mes paupières pour mieux y retourner....miracle, ça marche.

Cette fois-ci, ce sont des odeurs qui me reviennent. Des odeurs de sucre caramélisé, de légumes cuits à la  
vapeur, de pain fraîchement cuit au feu de bois, d'épices, de terre fraîche accroché aux carottes....Mais oui,  
bien sur, c'est JEUDI, c'est cantine.

Une porte s'ouvre, puis deux, puis trois, je suis troublé, je cherche la signification. Mes yeux voient au-delà de  
mes paupières..

Je vois des projos, des rallonges, une estrade Je vois un verre de bière posé sur le bar, un visiteur qui lit un panneau ou je devine le mot Ecolieu, Ca y est, les choses se précisent, la brume s'évacue. On est VENDREDI, ça bosse dur.

Je vous en supplie, ne me réveillez pas, je suis trop bien dans ce lieu et surtout dans ce rêve. Je veux rester ce matin dans la moiteur de mon oreiller. Je m'autorise encore cinq minutes de ce bonheur suspendu au dessus de la réalité. Mon esprit repart. Feu d'artifice de lien social, des petits et des grands, des marteaux, des scies, des étincelles de métal, des vareuses, des abeilles, de la soude et des odeurs,

OUAAH, c'est SAMEDI

Je m'étire longuement, j'ouvre enfin les yeux, mon être le plus chère est à mes cotés, comme d'habitude...

Ai-je rêvé de ce rêve, éveillé ? Ou bien ai-je vécu réellement tout ces instants ?  
6 heures, 7 jours ou bien 10 ans. Je ne sais plus, je sais pas.

Une larme de bonheur coule sur ma joue.

Je suis définitivement réveillé, ma journée va commencer, mais laquelle choisir ?

LOIC pour PLANTULE





# La Colporteuse

( Centre Socioculturel - Tiers Lieu - École de la Transition Écologique )



## Bienvenue

dans l'univers de la Colporteuse  
et du seigneur Radulphe de Sanzay.

Ici vous avez le droit de rêver les yeux ouverts,  
dans un lieu ouvert et allant vers, dans un terreau de  
coopération, un espace de création et d'expériences partagées.  
Un univers où le passé, le futur et surtout le présent se côtoient...

bar associatif - cantine - point d'information  
ateliers partagés - jardin - miellerie - savonnerie  
pépinière - grainothèque - espace jeunesse  
ateliers de bénévoles - formations - événementiels  
stages - accueils de groupes - chantiers participatifs  
animations itinérantes...

...

Château de Sanzay - mis à disposition par la commune



Ouverture  
du lundi au vendredi  
**9h à 17h30**  
et événementiels

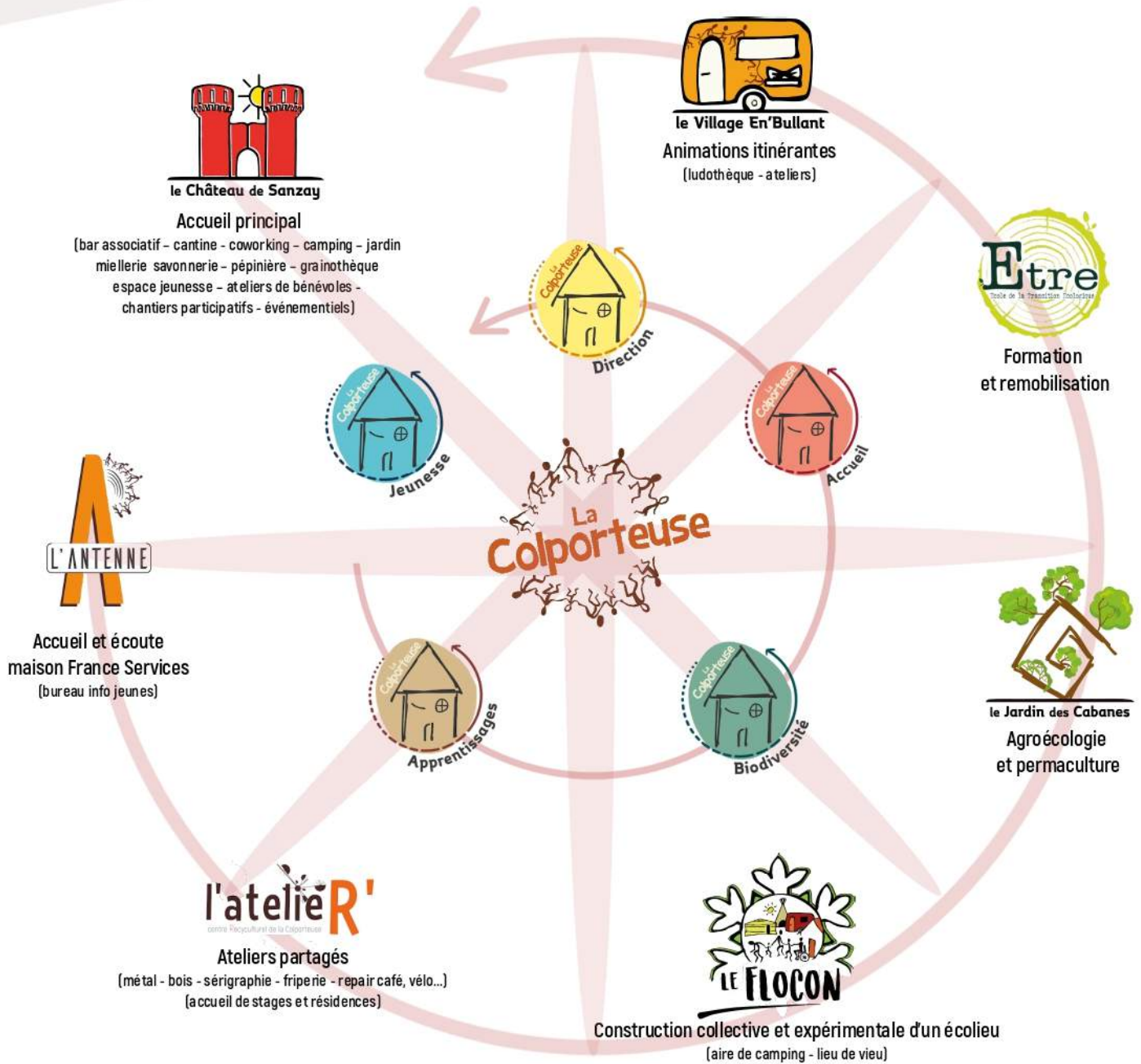
**05 49 65 22 53**

[www.lacolporteuse.net](http://www.lacolporteuse.net)

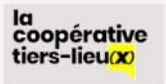


la  
coopérative  
tiers-lieu





Membre des réseaux



Merci à nos partenaires



# Un Collectif Actif !!!



Notre projet n'a de sens que si il est partagé.  
Et on peut dire que c'est le cas !!!  
Tout se construit grâce à l'intelligence et la participation collective.  
Nombreuses sont les réunions, riches sont les concertations, passionnant est l'investissement, collaborative est cette aventure.  
Merci à tous et à toutes qui venez contribuer à votre façon à ce projet, au fil des rêves, des envies, des besoins. Grâce à vous, la Colporteuse se porte bien et devient toujours plus accessible au plus grand nombre et bien plus encore.



Environ **4000 heures** de bénévolat par an

<b>16</b> administrateurs	<b>6</b> Conseils d'Administrations
<b>6</b> membres du bureau	<b>11</b> réunions du bureau
<b>405</b> adhérents en 2022 (53 familles, 6 structures et 197 individuels)	<b>1</b> Assemblée Générale
<b>310</b> adhérents en 2021 (35 familles, 12 structures et 140 individuels)	<b>4 à 6</b> Comités de Pilotage par Maison
<b>3 à 12</b> bénévoles pas Maison	

## Un ancrage local !!!

La Colporteuse est aujourd'hui reconnue et identifiée en tant qu'association d'utilité publique, avec la vocation de faire vivre le territoire de l'Argentonnais avec les habitants et pour les habitants. Pour les habitants, mais pas que. Elle a aussi vocation à vivre avec l'ensemble des acteurs qui le composent.

Aux côtés des cinq collectivités, La Colporteuse œuvre à l'animation du territoire dans la plus grande proximité possible, notamment au travers de l'organisation du Village en'Bullant, petite fête au village mensuelle dans un des bourgs de L'Argentonnais.

Gestionnaire du château de Sanzay qui est la propriété de la commune de L'Argentonnay, la Colporteuse travaille à la valorisation du lieu à haute valeur patrimoniale et architecturale au service de la promotion du territoire.

Avec les associations du coin, la Colporteuse s'associe à la mise en œuvre d'actions naturalistes avec Détours dans l'eau, patrimoniales avec les 3A, éducatives avec le Club de l'Argentonnais, de lien social avec Familles Rurales, etc.

Les établissements scolaires, les collèges et la MFR, sont aussi des alliés dans la rencontre et la coopération avec les jeunes.

Les entreprises locales contribuent au développement de l'activité économique de



l'association au travers du don de matériel, de l'utilisation des espaces du tiers-lieu, de l'intervention de professionnels dans les ateliers de découverte des métiers de la transition écologique et sur l'intervention de 7 entreprises pour des travaux sur les différents sites

Aux côtés des partenaires sociaux (AS, ASE, PMI), La Colporteuse réfléchit et agit pour apporter des réponses aux besoins sociaux identifiés sur le territoire. Le croisement du regard de chacun et la combinaison de nos compétences constituent les bases d'actions pertinentes et adaptées pour les habitants.

La collaboration avec les acteurs locaux dépasse les frontières de l'Argentonnais. Le Bocage Bressuirais et le nord Deux-Sèvres regorgent d'expertises et de talents dont la Colporteuse ne saurait se passer : la Cité de la Jeunesse et la Mission locale sur les questions de jeunesse, les réseaux de l'économie circulaire (la Gob, le Plat de résistance, l'ESIAM, Accobat, Emmaüs, etc.), et de la biodiversité (la Buissonnante, Bocage Pays Branché, le GODS), etc.



## Une équipe technique au service du projet collectif !!!

De grands et chaleureux mercis à tous les collègues qui ont contribué au sein de l'équipe à tout le projet de la Colporteuse

**Omar Addoun** : animateur cuisine

**Nathan Cluzel** : maison accueil et recordman de la durée de stage

**Services civiques** : Rémy, Marie-Lou et Roberto pour leurs missions respectives

Merci à **Camille Fillon** pour son stage communication et événementiel et la création de la plaquette de saison

**Maison direction** : un binôme en création : du mouvement en 2022, avec le départ en congé sans solde de Mattieu Bernardin pour 6 mois et son remplacement par Nathalie Morin. Suite aux retrouvailles, une co-direction est envisagée

### Formations

Nathan et Eric : bpjeps loisirs tous publics

Nath et Pierrick : Dla modèle économique des tiers lieux

Mathilde : référente handicap

Lolita : législation savonnerie

Mattieu : stage 202 analyse transactionnelle



# Le séminaire administrateur

« Ne pouvant pas être présent dès le samedi matin, je suis arrivé le samedi en début d'après-midi. À peine mes bagages posés, j'ai entendu scander ; « Jocelyn, président ». Dans un premier temps, j'ai souhaité vivement repartir (pour de rire...bien sur) puis je me suis dit que quelque chose ne tournait plus rond à La Colporteuse. J'ai donc décidé de rester car ce WE de séminaire semblait décidément bien nécessaire. Aussitôt les retrouvailles effectuées, s'en est suivi un jeu obligeant chacun à prendre une position tranchée de part et d'autre d'une ligne imaginaire.

Ce jeu du parti pris sans nuances a conduit à expliquer ses choix face à des questions liées à la Colporteuse et habilement proposées par les 2 intervenantes. Cela a donné lieu à quelques « passes-d'armes » savoureuses dont j'ai ressenti que chacun avait le besoin d'exprimer ce qui dans l'année, était resté confidentiel ou insuffisamment développé, faute de disponibilités.

Par ailleurs, un autre jeu de chaises musicales nous a incité à des postures compétitives, plutôt éloignées des valeurs de l'association. Ce petit jeu anodin, toujours instillé par nos coachs, a été le prétexte à des bousculades physiques (ludiques), que personnellement j'ai assimilé à d'autres « bousculades » intellectuelles très positives qui se sont échangées plus tard, lors de groupes de travail à plusieurs niveaux. Ces deux exemples entrecoupés de réflexions à thèmes plus profondes illustrent le cheminement de ce week-end à la fois détendu et réfléchi.

En bref une déconstruction de nos positions individuelles pour permettre une nouvelle construction reprise par tous. À l'image, personnel, d'un faitout empli d'ingrédients différents dont le couvercle se soulèverait pour permettre de mélanger cet ensemble et en faire sortir une seule odeur et saveur faites de toutes les autres réunions. (métaphore culinaire, sans doute inspirée par les talents d'Omar, cuisinier à la Colporteuse). L'ultime échange qui nous a réuni, a permis de recenser le ressenti de chacun sur ce week-end. Il a montré que nous nous sommes laissés prendre, avec plaisir et émotion, au jeu de la transparence des idées, que nous avons été surpris par la magie mobilisatrice de ce week-end en autarcie et également de tout ce qui devrait en résulter.

Bref, une envie de le refaire pour 2 raisons principales :

1 - permettre d'exprimer, ce qui, pour une raison x ou y, ne peut pas l'être ou pas assez, faute de temps mais aussi échanger pleinement et parfois également aider à prendre des décisions.

2 - être encore plus conforté que c'est bien à la Colporteuse que notre place se trouve (si vraiment il était possible d'en avoir douter...). »

Parole d'administrateur :  
Jocelyn Molton



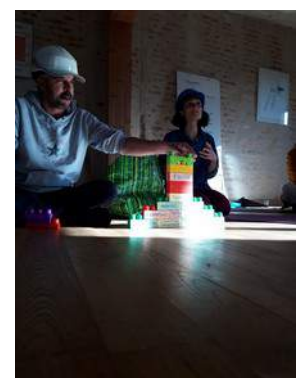
# Le séminaire salariés

**Du 8 au 10 novembre 2022 à la Tour d'Auzay**

Cette année le séminaire d'équipe est resté en local, dans le chaleureux cocon de la Tour d'Auzay. Le but de cette rencontre est de conserver notre cohésion de groupe, d'améliorer nos méthodes de travail et de construire notre feuille de route à 3 ans.

Grace à des méthodes actives, nous avons passés 3 journées très intenses et productives qui nous permettent de conserver le sens de l'action et d'aller dans ce même sens.

Il a également été question de construire un « projet de ménagement » pour conserver l'envie et le plaisir et permettre de la fluidité dans l'organisation globale de cette équipe qui grandit. Le tout en toute convivialité bien sur.





## ORGANISME DE FORMATION



En janvier 2022, la Colporteuse est devenu organisme de formation certifié Qualiopi.

Cette démarche nous a permis de développer et d'améliorer notre processus d'accueil des stagiaires, leur suivi, notre communication et le contenu pédagogique de nos stages.

Nous avons mis en place l'ingénierie de formation nécessaire à être certifié à l'aide de nos partenaires avec lesquels nous avons beaucoup échangés.

## LES VISITES INSPIRANTES

**Demis journées ou journées de visite, de découverte du projet de la Colporteuse . Cette activité est en augmentation constante avec de plus en plus de sollicitations.**

Les différents lieux d'accueil sont régulièrement mis à disposition pour des rendez-vous d'équipe ou des séminaires à différentes structures

réseau OASIS - Fédération départementale des CSC de Vendée - Délégués fédéraux des CSC de Vendée, Loire Atlantique, Maine et Loire - Elus et techniciens de l'Agglo2b - Sous préfète, élu du territoire - Techniciens et élus de la région Nouvelle Aquitaine - Collectif d'habitants - Collectif Oddyssée de Gatine et Bocage - Association Bogage - MFR de Moncoutant - Le Nombriil du Monde - le Pôle Emploi de Bressuire - Elus de Baupréau en Mauges, de Val en Vignes - Saint Aubin du Plain...Etc... - Campus des métiers de Parthenay - Maison de l'emploi et de la formation du Thouarsais - Entreprise de coloration végétale Couleurs Gaïa - La Matière de la Rochelle - Etude de faisabilité avec accrobat : matériauthèque - Agglo2b - Agglomération de haute Mayenne - Réseau national des écoles de la transition écologique - Fédération des CSC des Deux Sèvres - Confédération Paysanne- Cac de Surgères - cotravaux Nouvelle Aquitaine - Adichats - etc...



## LE PROJET SOCIAL - une convention d'objectifs et de confiance avec la Caf

Collectages de rêves avec Fred Billy, diagnostic de territoire avec la mfr Sèvreurope, nombreuses réunions, réunions publics, groupe de pilotage, écriture, mise en page, travail des comités de pilotage des maisons, réunions de l'équipe technique, débat en conseil d'administration, rencontres avec les élus locaux, nombreux cafés, re-journée d'écriture, envoi à la Caf, grand oral et célébration !!!! Tous ces mots, ces actes ont fait notre année 2022 et ont débouchés sur un renouvellement de notre projet validé par la Caf jusqu'en 2026 !!!



# LES PERSPECTIVES



## EXPÉRIMENTATION DE LA CO'DIRECTION

Un Binôme s'installera au sein de la maison direction afin de permettre de mieux piloter le projet de la Colporteurse.

Les tâches sont multiples et seront réparties entre les compétences et les envies de chacun des co'directeurs.

## UN DLA ENVISAGÉ

Tous les 3 ans, nous décidons de bénéficier d'un dispositif local d'accompagnement, dont le but est de prendre de la hauteur sur notre projet, nos méthodes et nos perspectives. En 2023, le sujet sera la viabilité et la rentabilité économique de notre structure



## SCÉNOGRAPHIE ET IMAGINAIRE

D'un commun accord, tout le collectif des colporteurs a souhaité peaufiner et améliorer les conditions et la magie de l'accueil au château de Sanzay. Pour cela l'histoire des personnages sera remis au coeur du projet. Le 1<sup>er</sup> qui sera mise en scène sera celui de Magidée. De nombreux chantiers et stages s'occuperont d'améliorer l'accueil en général : fleurs, lumières, mobilier...



## DIVERSIFICATION DES PARTENARIATS

Le développement d'un organisme de formation nous amène à formaliser de nouveaux partenariats pour favoriser l'interconnaissance et la mutualisation. Un consortium verra le jour rassemblant des organismes de formation et des structures d'insertion



## DIVERSIFICATION DES SOURCES DE FINANCEMENTS

Plus notre projet se développe, plus il nécessite de financement structuraux. Pour équilibrer les futurs budgets prévisionnels nous avons décidé de diversifier nos sources de financements : autofinancement, fonds publics, privés, mécénats

## UN PROJET DE MÉNAGEMENT

Pour garder le sens et ne plus partir dans tous les sens. Le but est de proposer un projet et des outils facilitant la prise de décision, l'organisation collective et individuelle, la sécurité morale, physique et affective. Et surtout le plaisir d'agir, d'accueillir et de faire.



# EN MOTS



## ACCUEILLIR À BRAS OUVERTS...

### L'Accueil au château

Au cœur de nos activités, l'Accueil est essentiel pour recevoir chaque personne qui passe les portes du château. Le château, mais aussi dans tous les autres terrains de jeux de la Colporteuse. Les colporteurs ont le sens de l'accueil, une valeur qui leur est chère : « accueillir les gens à bras ouverts, pour rêver les yeux ouverts... » Ainsi, à l'image de Radulphe de Sanzay, seigneur qui aura marqué ces lieux par son sens de l'accueil et de la convivialité, les portes du château sont ouvertes toute l'année ! L'année 2022 aura été riche en divers accueils, avec des publics hétéroclites de tous horizons qui auront tous pu bénéficier d'un accueil chaleureux et convivial, au travers de traditionnels cafés du matin, à l'occasion d'une soirée au P'tit Potin, aux prémices d'un repas partagé un jour de Cantine, au premier jour d'une semaine de stage, ou bien spontanément au détour d'un chemin, faisant halte simplement au château de Sanzay, par curiosité... Le château, lieu emblématique de l'accueil, est ainsi ouvert du lundi au vendredi de 9h à 17h30 + certains week-ends en fonction des événements. Les colporteurs se reposent et ferment le château traditionnellement quelques jours au mois d'août et en fin d'année.



## ...ET ALLER VERS

### Avec le Village en'Bullant

La caravane animée des colporteurs a fait halte sur les places de village à nouveau cette année ! Avec toujours pour objectif de tisser des liens avec les associations locales, et « aller vers » les habitants de l'Argentonnais. Les colporteurs vont ainsi à la rencontre des gens, en proposant une après-midi conviviale avec de quoi se réchauffer, quelque chose à raconter, à partager, à colporter... Le Village en'Bullant en 2022 a traversé ainsi 8 villages dans l'Argentonnais. L'après-midi est animée par la participation de la ludothèque itinérante Dé en'Bulles qui propose des jeux pour petits et grands. L'occasion pour les colporteurs de se faire connaître davantage, mais aussi de créer des espaces de rencontres pour les habitants et de favoriser des temps de partage entre amis, en famille.



### L'Accueil à la Maison France Service

La Colporteuse a bénéficié en 2011-22 d'un espace d'accueil dans la Maison France Services (MFS), située dans le bourg d'Argentonnay. Ce lieu privilégié au cœur du village, a permis aux colporteurs d'aller à la rencontre des habitants mais aussi des partenaires sociaux et associatifs occupants la MFS. L'opportunité de créer des liens et de se faire connaître davantage. Ainsi, tous les mardis matin, un colporteur était présent pour rencontrer les différents publics de passage. La fréquentation timide et le peu de visiteurs ont fait repenser la pertinence de la présence d'un colporteur ce jour-là pour s'ouvrir à d'autres opportunités répondants au besoin d'être accessible et présent dans le bourg d'Argentonnay.



## LES ATELIERS BÉNÉVOLES

Des ateliers proposés et organisés par des bénévoles de l'association pour partager des compétences, des connaissances, des expérimentations et surtout de jolis moments conviviaux ! L'occasion de proposer une activité qui passionne, avec l'envie de partager, de transmettre, la Maison Accueil ayant aussi pour rôle de favoriser la mise en place de ces ateliers.

### • ATELIER FROUFROU :

**Un collectif de bénévoles se réunissant autour de la couture, du tricot... du tissu sous toutes ses formes !**

- Partenariat avec la MFR de Boësse

5 interventions à la MFR de Boësse : réalisations en couture : initiation basique, création de sacs, de pochettes

### - Projet « Ben & Cie » avec l'association 100 pour 1

1 projet de récupération-tri-revalorisation de vêtements

2 rencontres par mois

1 benne entière de vêtements récupérés

Des actions réalisées à l'extérieur :

friperies lors d'événements de la Colporteuse, 1 vide grenier à Argenton les Vallées



### • ATELIER ŒNOLOGIE :

**Un collectif de bénévoles épicuriens se réunissant autour de la dégustation de vins et la découverte de viticulteurs !**

21 participants - 4 ateliers - 3 viticulteurs invités

## COMMUNIQUER ET INFORMER

La saison 2021-22 aura été riche en communication, les colporteurs essayant toujours de s'améliorer pour informer les différents publics en s'adaptant à tous les types de médias. Pour diffuser leurs informations, les colporteurs communiquent régulièrement avec plusieurs outils utilisés pour favoriser la transmission de leurs actualités auprès des habitants, des bénévoles, des adhérents et des partenaires :

- la Papoteuse, lettre d'information envoyée aux adhérents tous les 15 jours
- le site web : [www.lacolporteuse.net](http://www.lacolporteuse.net)
- la page Facebook : La Colporteuse
- la page Instagram : lacolporteuse79
- des articles réguliers dans la presse locale : le Courrier de l'Ouest et la Nouvelle République
- des affichages fréquents dans l'Argentonnay : commerces, mairie, bibliothèque, restaurants...
- une diffusion numérique élargie auprès de nos partenaires : mairie, aggro, fédération des CSC, associations locales...



## RASSEMBLER AUTOUR D'ÉVÉNEMENTS

Les colporteurs sont connus aussi pour leur facilité à rassembler les gens autour d'événements fédérateurs ! Le château est bien souvent le lieu facilitateur d'événement, mais avec leurs terrains de jeux, les colporteurs peuvent aussi être amenés à proposer des événements en dehors du château. La saison 2021-22 aura été généreuse en rendez-vous, avec 14 dates événementielles et il y en a eu pour tous les goûts. De façon plus globale, les événements rythment chaque année la vie de l'association, que ce soit pour célébrer la fin d'un stage, pour co-produire un concert avec une association locale, pour animer un week-end de portes-ouvertes ou simplement pour permettre aux habitants de se retrouver autour d'un moment festif. Les événements sont imaginés et coordonnés par toutes les Maisons de la Colporteuse, mêlant la dynamique bénévole à la dynamique salariée, et toujours en prenant soin de répondre aux attentes, envies, besoins des habitants de l'Argentonnais, et en intégrant autant que faire ce peut, les acteurs du

territoire, partenaires de nos événements. Enfin, la programmation événementielle a aussi pour objectif de sensibiliser et favoriser l'accès à la culture pour tous. C'est un merveilleux outil pour permettre aux habitants de se divertir, de découvrir des artistes, de rencontrer les gens, de passer un bon moment chaleureux simplement.

Bar, hall & La Colporteuse vous proposent

# La Guinchouille

Vendredi 26 Août 2022

**DOUBLE FRANÇOISE**  
Chanson pop, funk, bossa-nova...

**ROLAND BERNARD ET LE UKULOOPS BAND**  
Un homme, des violoncelles, des loupes, des respirateurs...

**Prix Libre**  
19h - Château de Sanzay

Réservation de place au 05 49 65 22 53  
Paiement sur place

Portes ouvertes  
Journée du patrimoine  
Ateliers participatifs  
Bar associatif  
Concerts

# LE GRAND WEEK-EN

18 & 19 SEPTEMBRE 2021

Entrée libre - Plus sanitaire

Le P'tit Potin  
bar associatif de la Colporteuse ouvre ses portes pour...

# La Sympa Toch'

Château de Sanzay (79)

**Samedi 19 mars - 18h30**

Vernissage de l'expo d'Arantxa Hoyas  
Diffusion match France-Angleterre  
Restauration fish & chips sur place  
Dégustation de bières spéciales

Sur adhésion à l'association - 05 49 65 22 53

présente au cinéma  
le Comynnes d'Argentonny (79)

# CARNET DE VOYAGES

SAMEDI 20 NOVEMBRE 20H30

(Evénement lors d'une projection de deux courts-métrages sur le thème de l'itinérance douce)

**L'Argent fait le Bonheur**  
Documentaire de la culture d'argent  
de Doriane & Gaspard

**Rivages Jeunesse**  
Festival de musique  
à Argentonny et Bressuire

30 minutes / 14h - 14 ans  
Réservation obligatoire  
Place-Livre à contre-économique  
La Colporteuse : 05 49 65 22 53

Samedi 18 déc.  
14h - 18h30

# Le Marché des Colporteurs

SAVON, MIEL, PLANTS

16h - dégustation de la bière des colporteurs avec le P'tit Brasseur de l'Argentonny

UN FILM DOCUMENTAIRE RÉALISÉ PAR  
LÉO LÉONARD ET LEA LEBLANC

# Faites au VILLAGE

Projection À LA COLPORTEUSE  
pour la GUINCHOUILLE  
du documentaire  
FAITES AU VILLAGE

**Jeudi 28 juillet  
à 18h30**

**Au château de Sanzay**  
Rue René III / 79150 Argentonny

**SANZAY**

La Colporteuse

# L'Argent fait le bonheur - LE FILM

Un âne, des randonneurs, une rivière, des histoires...  
Une distribution chaleureuse de colporteurs et d'un âne nommé Zéro sillonnent le val d'argent - de Dikères à Argentonny pour aller à la rencontre de ses habitants

samedi 19 février - 19h30 - Château de Sanzay - Argentonny  
samedi 12 mars - 19h - le Plat de Résistance - Combrand  
mardi 15 mars - 20h15 - le Fauteuil Rouge - Bressuire  
samedi 19 mars - 20h30 - salon du livre - Airvault  
jeudi 7 avril - 19h - le New Rencard - Neuil les Aubiers  
vendredi 8 avril - 16h - le New Rencard - Neuil les Aubiers

réservations conseillées - 05 49 65 22 53

Vendredi 24 juin  
à partir de 18h

# Pizza Party

Château de Sanzay  
Renseignements 05 49 65 22 53

Pizzas à prix libre!  
Le P'tit Pain ouvre ses portes!

Vente au profit des projets de jeunes de l'association!

Consommations au bar sur adhésion

# La Fête au jardin des Cabanes

Samedi 9 juillet

Jour & Nuit

Expos - Jeu de piste - Lecture de paysage  
Cueillette - Totem - Peinture Végétale  
Apéro Floral - Veillée

INFOS - 05.49.65.22.53  
Le jardin des Cabanes - 79150 Argentonny



# LA CANTINE DES COLPORTEURS

Les Jours:  
-28/10 - 4/11 - 18/11 - 25/11 - 2/12 - 9/12  
menu avec 0h et 13h

Rapés  
avec des produits Bio et Locaux

Sur réservation avant le mercredi soir 05 49 65 22 53 - Prix Libre

# EN CHIFFRES



## DES PIÈGES À ENNUIS POUR ACCUEILLIR À BRAS OUVERTS

### LA PROGRAMMATION ÉVÉNEMENTIELLE

« Proposer des événements fédérateurs, culturels et artistiques »

18-19 septembre 2021	le Grand Weekend	300 personnes
20 novembre 2021	Carnet de Voyage	122 spectateurs
16 décembre 2021	En quête de Territoire	40 participants
18 décembre 2021	le Marché des Colporteurs	50 visiteurs
6 diffusion dans l'année	L'Argent fait le Bonheur	Argentonnay, Combrand, Bressuire, Airvault et Nueil les Aubiers.
10 mars 2022	Soirée Discutes « comptabilité CARE »	12 participants
19 mars 2022	la Sympa' Toch	60 participants
6 mai 2022	Le 6 mai on s'y mets !	20 participants
10 mai 2022	Troc' Plantes	20 visiteurs
9 juin 2022	la Fête au Jardin	152 visiteurs
24 juin 2022	Pizza Party	50 participants
2 juillet 2022	Village en 'Bullant au Festival des Arts de la Rue	400 visiteurs
28 juillet 2022	la Guinchouette	120 participants
26 août 2022	la Guinchouille	136 participants

### LA CANTINE DES COLPORTEURS

« Sensibiliser au bien manger et valoriser les producteurs locaux »

18 jeudis de Cantine ouvert à tous pour 154 repas servis

### LE VILLAGE EN'BULLANT

« Aller vers les habitants pour se faire connaître »

142 personnes accueillies : Tous les 1<sup>er</sup> mercredis du mois

8 communes traversées : le Breuil sous Argenton – Boësse – la Coudre – Moutiers-sous-Argenton – la Chapelle-Gaudin – Argenton-les-Vallées – Ulcot et Saint Aubin du Plain

### LES ADHÉSIONS : pour contribuer au projet et s'y investir

En augmentation régulière : 405 adhérents : 53 familles – 6 structures – 197 individuels

### L'ACCUEIL À LA MAISON FRANCE SERVICES : être accessible et aller vers les habitants

30 permanences : Tous les mardis matins de 9h à 12h30 : Une vingtaine de personnes accueillies

### LES COMITÉS DE PILOTAGE DE LA MAISON ACCUEIL

5 rencontres avec les membres du COPIL

Une évolution de 2 à 7 membres



# Perspectives



## DÉVELOPPER L'ACCUEIL EN TRANSVERSALITÉ

En cette saison 2021-22, la Maison « Accueil et Vie Locale » s'est renommée au fil du temps Maison « Accueil ». Née en 2020 au sein de l'organisation de la Colporteuse, celle-ci ayant rangée toute sa chambre, créé ses « Maisons » et réorganisé sa structure, la Maison Accueil et Vie Locale avait notamment pour mission d'impulser le développement de projets de territoire dans l'Argentonnois. Fin 2021, les bénévoles ainsi que les salariés ont émis le souhait de repenser les missions globales de l'Accueil et notamment de favoriser l'Accueil et la vie associative avant de multiplier les projets partenariaux de territoire. L'un n'empêchant pas l'autre, la volonté de cette réflexion étant de consolider et de renforcer en premier lieu l'Accueil globale de l'association. Ainsi, ils se sont fixé deux objectifs :

### - Prioriser l'aménagement de l'Accueil en transversalité dans chaque Maison

Apprentissages, Biodiversité, Jeunesse, Direction et Accueil : toutes les Maisons se retrouvent autour de la notion de l'Accueil pour cette prochaine saison ! L'Accueil est déjà et depuis toujours au cœur des missions de chacune des Maisons, c'est la porte d'entrée de toutes nos activités. Pour chouchouter au mieux nos visiteurs, nos bénévoles, les curieux passant les portes de la Colporteuse, chaque Maisons va être amenée à réfléchir à l'Accueil en priorisant le site du Château de Sanzay, lieu emblématique et principal de l'Accueil. L'objectif étant d'améliorer et de faciliter l'accueil par l'aménagement signalétique, l'aménagement mobilier, l'aménagement intérieur et extérieur. Mais également avec l'impulsion d'une réflexion autour de la scénographie, essentielle pour rester fidèle à l'imaginaire des colporteurs, fondamental et facilitateur de nos divers accueils.

### - Fédérer la vie associative en rassemblant bénévoles & salariés autour du P'tit Potin, bar associatif

Les dernières années ayant été ralenties par la crise sanitaire, le P'tit Potin, bar associatif, avait quelques temps fermés ses portes. Courant 2021, il a pu rouvrir doucement et accueillir à nouveau les gens, pour le plus grand plaisir des colporteurs ! Cette saison 2021-22 aura été une transition pour rallier les bénévoles à la réouverture du P'tit Potin. Il est alors essentiel pour tous, de faire du bar associatif un lieu de rassemblement incontournable ! Lors du premier semestre 2022, au sein de la Maison Accueil, bénévoles et salariés se sont réunis pour papoter, cogiter, rêver à notre P'tit Potin idéal. Pour cette saison 2022-23, la Maison Accueil va développer davantage la vie associative et bénévole autour de la programmation événementielle et des ouvertures du bar. L'objectif étant de faire en sorte que chacun puisse s'emparer de l'organisation d'un événement, de réfléchir à l'aménagement du bar, ou simplement participer au service et à l'accueil le temps d'une soirée. Et faire du bar associatif, un bar vivant, pensé et organisé avec les bénévoles.



# EN MOTS



ICI, on choisit de mettre en lumière quelques éléments marquants !



## LA FÊTE AU JARDIN, un moment phare porté par le collectif jardin...

L'objectif de ce rendez-vous était de mettre en lumière le Jardin des Cabanes, nouveau terrain de jeu des colporteurs. Grâce à des animations, du théâtre, des visites, une expo et des ateliers, la fréquentation a été au rendez-vous. L'objectif initial a été atteint, mais non sans mal ! Un grand grand merci au collectif de jardiniers sans qui tout cela aurait pu être bien plus modeste !

**153 visiteurs !!!**

## Un troc plantes sous le signe de l'écriture engagée

Ce soir-là déboulent dans la cour du château des asters, des blettes, des plants de tomates, de courges, et de ciboulette, des anémones, des figuiers, et des bicyclettes... A côté s'installent Marie Gazeau avec son livre « Une vie près de la terre », Laura Petersell et Kévin Certenais avec « Régime général ». Et ça papote, ça présente, ça explique, la vie d'une paysanne, l'engagement citoyen. Ça balance, ça projette, ça *utopise* !

## Entre dôme géodésique et « campagnole à roulettes »

Grâce au plan France Relance subventionnant les projets de jardins collectifs et agroécologiques, une enveloppe de 15 300€ a été accordée à la Colporteuse pour améliorer les équipements, l'outillage et les conditions d'accueil dans nos jardins, avec en toile de fond le lien à une alimentation saine et de proximité.



## Le SAVON retourne à l'ÉCOLE...

Dans le cadre du Programme d'Animation d'initiatives de culture scientifique, technique et industrielle en Nouvelle Aquitaine, nous avons mis en place deux partenariats au sein de structures scolaires : la MFR de St Loup Lamairé et le collège Supervielle de Bressuire. En lien avec les professeurs de chimie, les élèves ont appris à fabriquer du savon selon la technique de la saponification à froid, une belle manière d'illustrer des formules chimiques..tout en mettant la main à la pâte. Ces mêmes élèves se sont fait les ambassadeurs savonniers auprès des autres pour expliquer comment on peut être propres tout en utilisant des produits naturels, sains pour nous et la nature !



# EN CHIFFRES



## Les chiffres au service du visage de notre projet

### « Les pièges à ennuis » de la Biodiversité

Ce sont les animations que l'on propose aux groupes que l'on accueille ; c'est là que notre pédagogie s'exprime...en semant des petites graines !

- \*23 animations apiculture, soit environ 200 personnes sensibilisées à l'importance des abeilles
- \*19 ateliers de transmission autour de la savonnerie à froid, soit environ 165 personnes + 2 stages avec 18 participants + 1 formation de 18 personnes à destination des animateurs socioculturels; soit la fabrication de 27kg de savons représentant environ 405 savons, distribués pendant les animations et vendus à nos adhérents...
- \*45 demies journées d'animations autour du jardin agroécologique, soit environ 210 personnes sensibilisées
- \*3 stages de découverte de la permaculture
- \*1 stage de 3 semaines « autour de l'arbre »
- \*1 séjour d'1 semaine pour la préparation de la fête au jardin avec les Centres Médico-psychologiques
- \*1 troc plantes



### Les Z'HAPPY'culteurs – la saison du Rucher École

18 personnes ont suivi les 12 rencontres de mars à décembre et ont pris soin d'une 12ème de ruches !  
2 récoltes, soit 63 kg de miel de printemps et 29kg de miel d'été  
10 mises à disposition de la miellerie associative aux apiculteurs pour leurs récoltes  
3 portes ouvertes au rucher avec 21 participants au total !  
**Nouveauté cette saison** : le SAV, Service des Apiculteurs Vigilants : les jeudis après midi pour assurer des missions de veille et d'entretien du rucher.



### Le Club Nature des petits naturalistes –

13 séances d'animations pour l'équipe complète des 12 bambins ! Un programme riche grâce à la diversité des intervenants nature (On loge à pieds/la buissonnante/Détours Dans l'Eau /Coccilune)

### Le jardin des cabanes –

1 hectare, et l'installation d'1 cabane à outils, d'1 dôme géodésique, d'1 caravane toilettes sèches et de 10 panneaux signalétiques.  
17 arbres fruitiers plantés  
10 portes-ouvertes pour 60 visiteurs  
200 kg environ de fruits et légumes récoltés

### La fête au jardin

1 évènement, 1 totem et 153 visiteurs

### Le collectif des jardiniers –

Un groupe de 5 bénévoles fidèles mobilisés sur l'entretien, l'aménagement et la culture des jardins de la Colporteur, au château de Sanzay et au jardin des Cabanes.

« Les mains dans la terre » : 24 personnes sont venues pour 1 demi-journée ou pour toute l'année, lors des 40 mardis balisés pour l'entretien des jardins.

# Perspectives



## AUTOUR DU JARDIN...

### Des fleurs, des couleurs et des idées

Les colporteuses Violette et Magidée, au détour d'une virée, l'avaient imaginé. Des fleurs, des couleurs et des idées. Une cour parfumée, des abeilles enivrées, des savons colorés. De la vie, des envies et de la poésie. Pour que perdure, encore et encore, les sourires, les rêves et les rencontres...

### Un Jardin des Cabanes expérimental, productif et pédagogique

Un jardin-forêt nourricier à embellir, des productions légumières de conservation pour alimenter la cantine, des animations agroécologiques pour tous les âges, et accueillir, toujours, la biodiversité à bras ouvert. En voilà un beau programme, non ?

### Une pépinière pour essayer

Boutures, marcottes, semis, greffage... Le projet est de développer la p'tite pépinière des colporteurs, pour embellir nos jardins et ceux des adhérents.



## C'est aujourd'hui...1 avril 2023...la CélébratiON de l'École du SavON et de ses nouveaux espaces !

Désormais, vous ne pouvez plus passer les portes du château sans avoir envie de vous immerger dans l'univers des abeilles et de la savonnerie ! 2022 est marqué par de nombreux chantiers d'envergures...dont celui-ci ; ça fait déjà bien longtemps qu'il est sur le feu mais il reflète l'énergie des différents groupes qui s'y sont investis. On vous invite alors à venir découvrir l'univers des collectifs du rucher école et de l'école du savon..deux mondes complémentaires et sources d'inspirations pour notre ÉcoLieu.

### Une École du SavON qui prend du gallON...

Nouvelle formule en cours depuis septembre 2021...avec le même modèle que le rucher école : 1 rencontre/mois les samedis matins...le groupe est complet et le tiroir à idées aussi : des visites, des ateliers thématiques, des tests...de quoi faire évoluer la Gamme BEE tout en s'amusant au sein d'une aventure collective ; n'hésitez pas à suivre nos expérimentations !

### LE DÉPÔT DES PRODUCTEURS LOCAUX...en mode château !

Avez vous déjà passer commande ? On vous le conseille...Sur la sollicitation de nos fidèles partenaires maraîchers du jardin des Ormeaux, nous expérimentons un dépôt des producteurs locaux tous les jeudis. Et puis, pour permettre convivialité et échange, le bar asso le P'tit Potin ouvre ses portes les derniers jeudis du mois à l'occasion de l'**Apéro Dépôt** ; chacun peut alors s'emparer de ces rdv pour proposer une dégustation, une discussion, un film, etc..À venir : troc plantes / veillées autour du voyage à vélo / troc confitures, etc

### AUTOUR DES ABEILLES: de la formation et du lien avec l'Atelier'...

En 2023...Lolita a la chance de se former sur 4 weekend à l'approche biodynamique de l'apiculture pour faire évoluer nos pratiques vers une apiculture respectant pleinement l'insecte et ses besoins naturels...Autant de sujets qui seront petit à petit abordés dans le cadre de nos ateliers apicoles...

+++Si vous vous baladez du côté de l'Atelier' les jeudis aprem, vous entendrez sans doute le bruit des machines et rencontrerez quelques apiculteurs motivés à auto'fabriquer des ruches pour renouveler et retaper celles du rucher ; un prototype de ruches devrait aussi nous permettre d'aller plus loin et de proposer aux groupes accueillis d'apprendre à travailler le bois à travers la fabrication d'une ruche. Comment rendre l'utile à l'agréable ? Venez faire un tour à l'Atelier' !

## LES CHALLENGES DU PROJET CUISINE !!!

### L'ORIENTATION DE LA CANTINE...

Fédérer une petite équipe bénévole !  
Créer du lien, du partage tout en répondant et agissant sur les ambitions du projet cuisine  
La Récup' !

Dans la dynamique anti-gaspi que nous voulons porter avec un système d'échange et de partage équitable avec les producteurs locaux pouvant y participer

### L'ANIMATION...

Des ateliers cuisine !

En lien direct avec les produits des producteurs, du jardin des cabanes et de la miellerie.

Des ateliers/journées plus poussés !

« De la graine à l'assiette » Dans une dynamique de sensibilisation des impacts sur notre santé, sur l'environnement avec des interventions d'acteurs, des projections de documentaires, des dégustations...

### OUTILS PRATIQUE ET ÉCOLOGIQUE

La création d'un espace de stockage !

Pour des légumes de conservation sortie du jardin des cabanes.

Les produits secs nécessaires à la conception de repas de la cantine.

La création d'un système de récupération des eaux de rinçage en cuisine ! Transformable en outil d'arrosage pour la verdure du château, ainsi en cohérence avec nos valeurs « une bonne manière de prouver que cuisiner de rime pas avec gaspiller



## TÉMOIGNAGES



### LA PAROLE À Céline Julliot – administratrice, référente de la maison biodiversité et membre de l'école du savon...

« Un an déjà au côté de la Colporteuse, adhérente et bénévole, mais aussi administratrice. Nos rendez-vous réguliers nous ont permis de construire petit à petit les projets dans la « maison biodiversité », des projets qui collent à nos envies, comme le développement de l'école du savon qui me tient à cœur. L'idée d'aboutir à la fabrication d'un savon 100 % local est stimulante, la restauration d'un coin du château en labo du savon nous donnera les moyens d'y arriver. Autre projet qui se concrétise, c'est la mise en place d'un dépôt des producteurs qui nous permet désormais de nous fournir en produits locaux. D'ailleurs il faut que je me dépêche, il est presque 9h, ce samedi matin nous avons rendez-vous avec nos savons ! »

# EN MOTS et EN CHIFFRES



## Les Chantiers Participatifs & Citoyens

### Les accueils de groupes en général

Tout au long de l'année, nous avons accueillis des groupes constitués, qui viennent au château de Sanzay vivre et découvrir une expérience de vie en collectivité, à travers le chantier participatif et citoyen.

En fonction de leurs projets, ils participent aux différents pièges à ennuis de l'association, mais prennent aussi le temps de découvrir notre territoire avec le réseau associatif local et ses activités de découvertes et de loisirs.

### Les activités réalisées :

enduit terre/paille, petit bricolage, aménagement, mur en pierre sèche, atelier miellerie & savon, jardin & permaculture, entretien et aménagement paysager...

### En chiffres : 6 accueils de groupes / 71 jeunes

Région : Caen (14), Rennes (35), St-Quentin (02), Bressuire (59), Melun (77), Croissy (78) ...



## Le Chantier Jeunes Bénévoles

Réhabilitation et rénovation des murs et murets du Jardin de la Pépinière du Château  
3 jeunes, du 18 au 29 juillet 2022

Un Chantier Jeunes Bénévoles est une expérience de vie collective où l'on vit au rythme d'un chantier participatif. Les jeunes bénévoles sont accueillis au Château de Sanzay avec ses activités estivales et ses pièges à ennuis.

Pour célébrer la fin du Chantier Jeunes et dans le cadre de la programmation culturelle de la Colporteuse, une soirée festive a été organisée le jeudi 28 juillet, « La Guinchouette », soirée au château ouverte au public.

L'occasion pour les volontaires de profiter du château dans un cadre plus festif, de rencontrer les bénévoles de l'association et de célébrer la clôture du Chantier Jeunes Bénévoles.

Le Programme :

- Projection film « Faites au Village » (court métrage sur les « Tiers Lieux »), suivi d'un débat sur l'animation de nos territoires, en présence des 2 réalisatrices du film.

Musique : Concert de balafon / David Goubeau + Petite restauration Salon Thé/gâteau, Bar...

120 personnes accueillies.

## « Et si on se Sanzay les idées... »

Journée de chantier participatif et citoyen, ouvert aux adhérents, bénévoles et visiteurs de l'association.

Tous les « Pièges à ennuis » du château sont ouverts : chantier participatif, stages, jeux, petits bricolages, frou-frou, savon...

L'occasion de venir rencontrer les Colporteurs et de passer un bon moment !!

On a fait quoi ?

De la Cuisine végétale, fabriquer des Fours Solaires, de la maçonnerie traditionnelle, du jardinage, des plantations, du bricolage au château, de la sérigraphie, une GRANDE Journée à la Sépaye...

## La Colo-Porteuse

Une semaine de chantier participatif à destination des adhérents de l'association, mais pas que...

du 25 au 29 juillet 2022, à la Sépaye, sur le site du FLOCON.

Depuis 2018 et les premiers échanges européens, plusieurs aménagements ont été réalisés sur le site du Flocon à la Sépaye : espace camping, plantation, entretien et aménagement paysager, cuisine d'été, aménagement de la petite salle de la chapelle (en cours)...

Cette année, en partenariat avec la Matériauthèque « Accro'Bât » de Bressuire, nous avons imaginé, construit et fait ensemble pendant une semaine de chantier participatif / festif, la première cabane du Flocon !!!

Un chantier participatif autour de « l'éco-construction », et la construction d'une cabane « une Tiny House », essentiellement réalisée à base de matériaux recyclés et réemployés.

Le chantier était ouvert tous les jours, du lundi au vendredi, de 9h à 17h.

15 personnes accueillies sur la semaine.

## Le Flocon

La cuisine d'hiver du camping du Flocon (à la Sépaye) est toujours en chantier. Cette année, la Maison de l'Emploi de Bressuire est de nouveau venue en chantier à la Colo-Porteuse. Une partie du projet s'est déroulée à la Sépaye, autour du projet Flocon et la poursuite de l'aménagement de la future cuisine d'hiver du Flocon.

3 semaines de chantier, 8 jeunes.

Les travaux : structure bois, isolation en laine de bois, plomberie, électricité...

Objectif : Encore quelques projets et chantiers bénévoles et la cuisine devrait être terminée pour l'année 2023 !!!

## le Congrès REMPART

REMPART est une association nationale constituée d'associations locales et régionales de sauvegarde du patrimoine qui ont choisi de s'unir pour partager leurs expériences et porter avec force leurs valeurs communes. Pour assurer son fonctionnement, elle s'est dotée d'instances bénévoles et salariées.

Congrès, du 4 au 6 juin 2022, à Villandraut (33)

Rassemblement des associations partenaires



# L'école de la transition écologique



## L'éducation populaire au cœur du projet

Si la Colporteuse a rejoint le réseau ETRE depuis 2020, c'est bien depuis ses origines en 2007 qu'elle s'investit dans l'accompagnement à la transition écologique à travers des ateliers et des chantiers participatifs, qu'on appelle ici « pièges à ennuis » !

Mais 2022 est une année charnière. En devenant organisme de formation certifié « qualiopi », c'est une forme de reconnaissance d'un projet qui se peaufine, s'améliore, s'enrichit au fil des années. Le projet, qu'on l'appelle école ETRE, tiers-lieu ou centre socio-culturel, est toujours le même : un lieu de rencontres et d'épanouissement individuel et collectif tourné autour de l'éducation populaire. Un lieu pour accueillir les gens à bras ouvert pour rêver les yeux ouverts tout en restant attentif aux enjeux sociétaux et environnementaux de notre temps.

## Du sens dans les métiers de deux mains

En accueillant Adjoide, Anton ou Rouchda sur un stage autour de la création de mobilier à base de bois et de métal de récupération ; en accueillant Lise, Rémi, ou Roberto autour de la thématique de l'arbre dans son sens large ; ou encore Flavie, Tess ou Kylian autour de l'autonomie, on tente avant tout de leur permettre de reprendre confiance en eux après des années d'échec scolaire ou d'errance dans leur parcours de vie. On tente de tourner la crise qui nous arrive de plein fouet en une formidable opportunité de trouver sa juste place dans un monde instable et de donner du sens à nos projets et à leur projet. Modestement mais avec foi.



## Rencontres nationales au Château de Sanzay

Du 14 au 16 septembre, les 10 écoles ETRE se sont retrouvées à Argentonny, Les équipes pédagogiques ont échangé sur leurs pratiques, noué des liens pour développer des projets inter-écoles, et célébré le chemin parcouru d'un réseau qui se structure autour de valeurs fortes ! Au rythme des visites du jardin de Gaïa cultivé en permaculture et de l'atelier de la nouvelle R', de la fabrication d'une grande marionnette en bois et métal récupérés et des ateliers de partage de savoirs animés par les écoles, nous avons vécu trois jours vibrants et inspirants !



## EN CHIFFRES...

6 stages de remobilisation

3 semaines de création bois-métal

3 semaines « autour de l'arbre »

3 semaines « autour de la maison »

3 semaines « autour de l'autonomie »

44 stagiaires de 16 à 25 ans

9 tabourets, 4 manges-debout, 2 présentoirs, 2 bureaux, 1 bar fabriqués à base de matériaux de récup'

17 arbres fruitiers plantés

18 m<sup>3</sup> de bois scié

des dizaines de repas préparés et partagés

des dizaines de savons concoctés

et quelques larmes de bonheur

3 rencontres nationales avec le réseau ETRE dont 1 à la Colporteuse

1 certification de qualité nommé « qualiopi » pour notre organisme de formation

# Tavaux d'aménagement et de mises aux normes

Les deux dernières années ont été consacrées à améliorer et agrandir nos conditions d'accueil en multipliant les différents espaces de transmission et de formation.



## ESPACES DE COWORKING – CHÂTEAU DE SANZAY

Il aura fallu du temps et de la patience pour résoudre le dossier délicat de la réalisation des travaux dans ce lieu si beau mais si compliqué à aménager. En effet, l'inscription aux bâtiments de France du château de Sanzay ne facilite pas la réalisation des travaux. Le permis de construire pour aménagement des espaces de coworking a été fortement retardé pour les questions de l'accessibilité. Une fois le permis accordé, nous avons ensuite été confronté aux délais importants des entreprises et à l'augmentation des coûts des matériaux. Nous avons donc été obligés de repasser par une phase de négociations avec nos partenaires et les entreprises afin que le budget initial puisse être respecté.

Les travaux ont pu débuter au mois de juillet 2022 et seront terminés pour la fin de l'année 2023

### LES GRANDES AVANCÉES :

#### LE LABO, MIELLERIE ET SAVONNERIE :

un nouvel atelier partagé terminé et fonctionnel pouvant accueillir des activités autour de la biodiversité : extraction et mise en pot de miel – réalisation de savon – recette et transformation – activités pédagogiques

#### LES BUREAUX COWORKERS :

Un espace avec des bureaux pour accueillir des coworkers au sein du château, permettant à des travailleurs isolés d'avoir accès à un lieu vivant et à une ambiance d'équipe.



Il aura fallu encore toute une année pour rendre effective la mise au norme ERP pour pouvoir accueillir du public. En effet, un grand retard a été malheureusement pris. Ce retard est du à un refus du permis de construire nécessaire à la modification de la destination du lieu (entreprise à lieu de formation accueillant du public). Ensuite c'est le PLUI (plan local urbanisme intercommunal) qui est venu s'opposer à la réalisation des travaux.

Après de nombreuses négociations et réunions, nous avons enfin pu réaliser les travaux sur le mois de novembre 2022. (création porte de dégagement sortie de secours, wc pmr, système de désenfumage...)

Enfin le lieu est mis aux normes d'un établissement recevant du public et va pouvoir trouver le rythme de croisière souhaité. A partir de janvier 2023, nous pourrons accueillir tous les publics : stagiaires des formations, ateliers de bénévoles, adhérents associatifs, compagnie artistique, associations locales...et relancer la communication sur l'accueil de coworkers au sein des espaces disponibles.

Un nouveau bail de 9 ans a été signé avec la famille propriétaire des lieux

## LES PARTENARIATS

### UN ECOSYSTEME EN DÉVELOPPEMENT



## Quand La Maison des Apprentissages se réunit...

La Maison des Apprentissages se réunit 4 fois au cours de l'année, pour faire le point sur les projets en cours, mais aussi imaginer, s'investir et se projeter sur les envies et les projets à venir.

Les grands projets s'orientent principalement sur l'aménagement du château, l'accompagnement technique, l'ouverture de l'Atelier de la Prochaine R, le Projet Flocon et l'animation du Collectif des Apprentissages.

**Ces temps d'échanges rassemblent une dizaine de personnes.**

## PERSPECTIVES



### Les perspectives 2023

Plusieurs projets d'importances se dessinent pour 2023 et l'aboutissement de plusieurs mois, voir d'années d'effort collectif.

#### - L'Atelier de la Prochaine R

Nous avons réalisés cette année plusieurs travaux d'importance à l'Atelier de la Prochaine R pour la mise aux normes des lieux, afin d'accueillir du public en toutes sécurité.

Nous souhaitons avoir le label ERP (Établissement Recevant du Public) et véritablement lancer les premiers chantiers et accueils de groupes à l'Atelier.... faire du bruit, de la poussière, construire, créer, imaginer...

Faire vivre un collectif autour de l'AtelierR.

#### - La Cuisine du Flocon

Nous travaillons depuis 2 ans sur ce projet et depuis les premiers chantiers, différents groupes se sont succédés : bénévoles, volontaires, la Mission Locale de Bressuire, des accueils de groupes...

Ils reste encore à faire : faire les derniers branchements électriques, la plomberie, le bardage, la réalisation d'un élément de cuisine et la pause de l'ensemble du mobilier de cuisine.

Notre envie est de terminer les travaux et inaugurer la cuisine pour 2023 !!

#### - La Savonnerie

Réalisation de l'aménagement de la Savonnerie avec les différents groupes en chantier au château.

**Les travaux : enduits des murs, bardage, électricité, aménagement, étagères....**





# EN MOTS



## 2021-2022, une année riche, une année mouvementée, une année charnière !

L'équipe :

Encore beaucoup de mouvements dans l'équipe cette année avec Mathilde qui passe de la Jeunesse à la Maison Accueil, Eric qui prend sa place à la coordination avec l'appui de Nathalie MORIN, l'arrivée de Mylène en février et Nathan qui partage son temps entre les maisons Accueil et Jeunesse. Et le tout perturbé par les formations BPJEPS de Nathan et Eric dont les alternances ne coïncident pas.

### Atelier Théâtre :

Suite au départ de Chloé BELOIN, c'est Nathan qui reprend l'atelier suivi par un groupe de 5 jeunes passionnés. Nathan étant régulièrement en formation, le théâtre n'a lieu que les jeudis où il est présent. Néanmoins, les jeunes étant motivés, ils ont pu écrire plusieurs scénettes qu'ils.elles ont jouées en costume durant la fête au jardin.

### Première Vis :

Suite à l'engouement des jeunes pour le bricolage après la fabrication de la table du studio radio, un nouvel atelier a vu le jour accompagné par les animateurs. trices jeunesse et Pierrick DAVID de la maison Apprentissages. L'objectif de Première Vis est de faire découvrir le bricolage du bois et du métal et de les accompagner sur la réalisation de leur projet. L'Atelier n'étant pas aux normes pour accueillir les jeunes au début, Première Vis est dans un premier temps réservé au plus de 14 ans.

### Première Prise :

C'est un atelier audiovisuel qui a vu le jour durant le confinement sous l'impulsion de 5 jeunes ultra motivés. Toujours aussi motivés, ils reviennent à peine d'un séjour d'été, qu'ils ont contacté le cinéma pour une projection du film de leur séjour. Ce qui devait être un court-métrage s'avérera, après montage, un film d'une cinquantaine de minutes d'une grande qualité.

Ne manquant pas d'idées, ils prévoient une sortie en avant-première au cinéma le Commynes d'Argenton le 20 novembre 2021 lors d'une soirée « Carnet de Voyage », suivit d'une diffusion sur Youtube en 7 épisodes. Le film étant très bien accueilli, il sera projeté au cinéma le Fauteuil Rouge durant le Festival du voyage à vélo le 27 mars 2022.

Première Prise c'est aussi, en partenariat avec le CSC du Saint-Varentais et Paul BENETEAU, la création d'une fiction radiophonique.

Pour ces 5 jeunes, cette année a été ponctuée par un accompagnement des animateurs pour aboutir à une grande décision : ils veulent devenir un atelier de La Colporteuse et par conséquent s'émanciper de la Maison Jeunesse !! Bonne continuation à vous !



PREMIÈRE PRISE



### Hors les murs et partenaires :

Avec les nombreuses semaines de formation et Mylène qui est arrivé en cours d'année, beaucoup de partenariats ont été mis en pause. Seuls les temps d'animation de la pause méridienne toutes les semaines au collège Blaise Pascal et les Village en'Bullant ont été maintenu.



### Périscolaire et petites vacances :

Les jeunes ont été accueilli les mercredis après-midi, un vendredi soir et un samedi par mois ainsi que sur les petites vacances de la Toussaint, de Noël (3 jours), d'hiver et de printemps.

Ils sont accompagnés par les animateur.trices pour construire leur programme en fonction de leurs envies.



### Vacances d'été et séjours :

Cette année, les jeunes ont été clair dès le début : pas de séjour commun pour les 11-17 ans mais 2 séjours différents pour les 11-13 ans et les 14-17 ans. Nathan et Eric accompagneront respectivement les 11-13 et les 14-17, pour construire leurs séjours.

Les plus jeunes opteront finalement pour le Saumurois, après un premier choix pour la Lorraine, avec la découverte des troglodytes. Un séjour en camping, en pleine période de canicule !

Pour les plus vieux, c'est à nouveau un séjour en itinérance à vélo. Départ de la ville de Mayenne pour une arrivée au château 8 jours plus tard : 40 km en moyenne par jour, des bivouacs chez des producteurs Bio, un temps lourd et quelques chutes à la clé.

## EN CHIFFRES



55 jeunes inscrits

3361 heures d'accueil

Durée moyenne d'un accueil : 5 heures

Temps de présence moyen / jeune : 61,1 h

Nombre de jour d'accueil moyen / jeune : 12,3

8 veillées

11 accueils événementiels (Grand Week-End, Carnet de voyages, Marché de Noël, festivals...)

3 ateliers : Théâtre – Première Prise (audiovisuel) – Première Vis (bricolage bois et métal)

10 accompagnements de projets de jeune

- 5 sur la thématique Citoyenneté et vie locale

- 6 sur la thématique Sciences et Techniques

- 7 sur la thématique Culture

- 4 sur la thématique Numérique

- 2 sur la thématique Loisirs

2 séjours de 8 jours (11-13 ans et 14-17 ans) pour 24 jeunes

44 jours d'accueil au château sur les vacances

59 accueils périscolaire

4 animateurices

3 formations

et des kilos de bouffe ingurgitée par les jeunes !!



# PERSPECTIVES



La première volonté pour cette année 2022-2023 c'est d'améliorer l'accueil des jeunes.

D'abord par la reconstruction de l'équipe Jeunesse autour de Mylène en animation et Eric en coordination. Une équipe qui sera renforcée sur les périodes de vacances par des animateurs.trices (BAFA ou stagiaire).

Ensuite par l'aménagement et le relooking d'un local à destination des jeunes dans le château : le Donjon ! Cet aménagement du donjon est prévue en 4 phases qui s'étaleront jusqu'en 2024, ça commence par lui donner l'allure d'une salle jeunesse et non d'un débarras puis de l'équiper du mobilier indispensable (armoire et étagère pour le rangement, une seconde table et des chaises en état, une étagère pour le coin Info Jeunes, un tableau blanc, un coin chill).

Ce qui devrait nous amener au printemps.

L'été 2023 sera consacré aux travaux de plus grande envergure : blanchissement des murs au lait de chaux pour apporter de la clarté et réfection du sol (parquet et tomettes). La dernière phase viendra mettre sa touche de rêves en apportant des éléments de mobilier en harmonie avec la scénographie général du château !

Cette année verra aussi l'ouverture du point Info Jeunes : un réseau ouvert à tous les jeunes (collégiens, lycéens, étudiants, salariés, demandeurs d'emploi), mais aussi aux parents, enseignants, travailleurs sociaux..., sur l'ensemble des sujets qui concernent les jeunes : enseignement, formation professionnelle et métiers, emploi, logement, transport, droit, santé, loisirs, culture, mobilité internationale... Ce point Info Jeunes sera installé dans le donjon et sera également présent sur les actions d'aller vers (notamment les Villages en'Bullant).

Bien accueillir les jeunes ce n'est pas juste les recevoir au château dans de meilleures conditions, c'est aussi aller à leur rencontre. En communiquant plus largement sur nos actions, en mettant en place un temps d'animation hebdomadaire sur la pause méridienne aussi sur le collège Saint-Joseph, en développant un partenariat avec la MFR d'Argenton, en allant à la découverte des foyers de jeunes ou des projets de foyers de jeunes de l'Argentonnais (Moutiers, Genneton, St-Maurice-Etusson et St-Aubin du Plain) pour les accompagner et en mettant en place un accueil régulier sur le bourg d'Argenton.

**Si vous êtes habitants.es en ArgentonnAIS et que ce programme vous interpellent, intéressent... n'hésitez pas à venir rejoindre le Comité de Pilotage de la Maison Jeunesse !!**



# LES FINANCES



Merci à tous nos partenaires

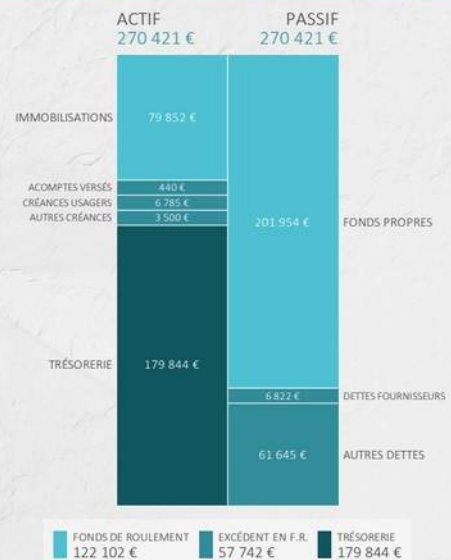
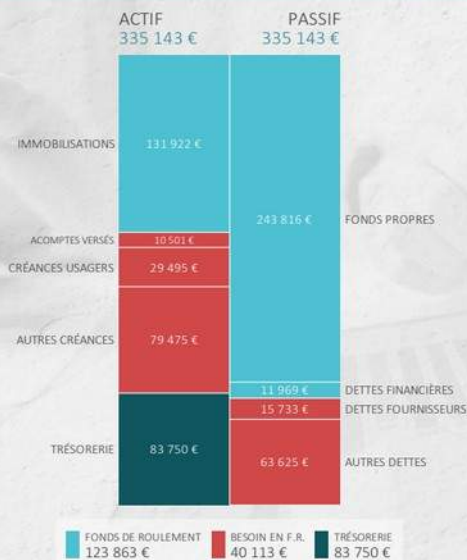


SYNTHÈSE DE L'ACTIVITÉ

	2022	2021	Évolution	
Produits d'exploitation	451 180 €	395 616 €	+55 564 €	+14%
Marge globale	167 959 €	110 889 €	+57 070 €	+51,5%
Charges de fonctionnement	113 776 €	91 177 €	+22 599 €	+24,8%
Impôts et taxes	1 488 €	8 247 €	-6 759 €	-82%
Charges de personnel	288 779 €	247 451 €	+41 328 €	+16,7%
Dotations aux amortissements	20 045 €	13 342 €	+6 703 €	+50,2%
Résultat d'exploitation	-2 484 €	12 916 €	-15 400 €	
Résultat financier	626 €	226 €	+400 €	+177%
Résultat courant	-1 859 €	13 142 €	-15 001 €	
Résultat exceptionnel	6 734 €	43 575 €	-36 841 €	-84,5%
Résultat de l'exercice	4 875 €	56 717 €	-51 842 €	-91,4%

BILAN AU 31/12/2022

BILAN AU 31/12/2021



# COMPTE DE RESULTAT DE L'EXERCICE (en liste)

Exercice Du 01/01/2022

Au 31/12/2022

RUBRIQUES	Exerc.: 2 022 <i>12 mois</i>	Exerc.: 2 021 <i>12 mois</i>
<b>PRODUITS FINANCIERS :</b>		
De participations		
D'autres valeurs mobilières et créances de l'actif immobilisé		
Autres intérêts et produits assimilés	633	226
Reprises sur provisions, dépréciations et transferts de charge		
Différences positives de change		
Produits nets sur cessions de valeurs mobilières de placement		
<b>TOTAL III</b>	<b>633</b>	<b>226</b>
<b>CHARGES FINANCIERES :</b>		
Dotations aux amortissements, aux dépréciations et aux provisions		
Intérêts et charges assimilées	7	
Différences négatives de change		
Charges nettes sur cessions de valeurs mobilières de placement		
<b>TOTAL IV</b>	<b>7</b>	
<b>2. RESULTAT FINANCIER (III - IV)</b>	<b>626</b>	<b>226</b>
<b>3. RESULTAT COURANT AVANT IMPOTS ( I-II +III -IV)</b>	<b>-1 859</b>	<b>13 142</b>
<b>PRODUITS EXCEPTIONNELS :</b>		
Sur opérations de gestion		
Sur opérations en capital	10 014	43 665
Reprises sur provisions, dépréciations et transferts de charges		
<b>TOTAL V</b>	<b>10 014</b>	<b>43 665</b>
<b>CHARGES EXCEPTIONNELLES :</b>		
Sur opérations de gestion		90
Sur opérations en capital	3 280	
Dotations aux amortissements, aux dépréciations et aux provisions		
<b>TOTAL VI</b>	<b>3 280</b>	<b>90</b>
<b>4. RESULTAT EXCEPTIONNEL (V - VI)</b>	<b>6 734</b>	<b>43 575</b>
Participations des Salariés aux résultats (VII)		
Impôts sur les bénéfices (VIII)		
<b>TOTAL DES PRODUITS (I + III + V)</b>	<b>480 596</b>	<b>449 167</b>
<b>TOTAL DES CHARGES (II + IV + VI + VII + VIII)</b>	<b>475 721</b>	<b>392 450</b>
<b>EXCEDENT OU DEFICIT</b>	<b>4 875</b>	<b>56 717</b>
<b>PRODUITS DES CONTRIBUTIONS VOLONTAIRES EN NATURE</b>		
Dons en nature		
Prestations en nature	42 603	52 035
Bénévolat		
<b>TOTAL</b>	<b>42 603</b>	<b>52 035</b>
<b>CHARGES DES CONTRIBUTIONS VOLONTAIRES EN NATURE</b>		
Secours en nature		
Mises à dispositions gratuite de biens		
Prestations en nature		
Personnel bénévole	42 603	52 035
<b>TOTAL</b>	<b>42 603</b>	<b>52 035</b>

# BILAN

Exercice Du 01/01/2022

Au 31/12/2022

PASSIF	Exercice : 2022		%	Exercice : 2021		%
	Durée: 12	Mois		Durée: 12	Mois	
			PASSIF			PASSIF
<b>FONDS PROPRES</b>						
FONDS PROPRES SANS DROIT DE REPRISE						
Fonds propres statutaires						
Fonds propres complémentaires						
FONDS PROPRES AVEC DROIT DE REPRISE						
Fonds statutaires						
Fonds propres complémentaires						
ECARTS DE REEVALUATION						
RESERVES	200 754		60	144 037		53
Réserves statutaires ou contractuelles	200 754			144 037		
Réserves pour projet de l'entité						
Autres						
REPORT A NOUVEAU						
EXCEDENT OU DEFICIT DE L'EXERCICE	4 875		1	56 717		21
<b>SITUATION NETTE (SOUS-TOTAL)</b>	<b>205 629</b>		<b>100</b>	<b>200 754</b>		<b>100</b>
FONDS PROPRES CONSOMPTIBLES						
SUBVENTIONS D'INVESTISSEMENT	38 186		11	1 200		
PROVISIONS REGLEMENTEES						
<b>TOTAL I</b>	<b>243 815</b>		<b>73</b>	<b>201 954</b>		<b>75</b>
<b>FONDS REPORTES ET DEDIES</b>						
FONDS REPORTES LIES AUX LEGS OU DONATIONS						
FONDS DEDIES						
<b>TOTAL II</b>						
<b>PROVISIONS</b>						
PROVISIONS POUR RISQUES						
PROVISIONS POUR CHARGES						
<b>TOTAL III</b>						
<b>DETTES</b>						
EMPRUNTS OBLIGATOIRES ET ASSIMILES (TITRES ASSOCIATIFS)						
EMPRUNTS ET DETTES AUPRES DES ETABLISSEMENTS DE CREDIT	11 969		4			
EMPRUNTS ET DETTES FINANCIERES DIVERSES						
AVANCES, ACOMPTES RECUS SUR COMMANDES EN COURS						
DETTES FOURNISSEURS ET COMPTES RATTACHES	15 733		5	6 822		3
DETTES DES LEGS OU DONATIONS						3
DETTE FISCALES ET SOCIALES	40 307		12	31 997		12
DETTES SUR IMMOBILISATIONS ET COMPTES RATTACHES						
AUTRES DETTES	818			4 448		2
PRODUITS CONSTATES D'AVANCE	22 500		7	25 000		9
<b>TOTAL IV</b>	<b>91 326</b>		<b>27</b>	<b>68 267</b>		<b>25</b>
<b>ECARTS DE CONVERSION PASSIF</b>						
<b>V</b>						
<b>TOTAL GENERAL (I + II + III + IV + V)</b>	<b>335 142</b>			<b>270 221</b>		<b>100</b>

Exercice Du 01/01/2022

**BILAN**

Au 31/12/2022

ACTIF	Exercice : 2 022		Durée : 12 Mois		Exerc. : 2 021 12 Mois	
	BRUT	AMORT. PROV.	NET	% ACTIF	NET	% ACTIF
<b>ACTIF IMMOBILISE</b>						
IMMOBILISATIONS INCORPORELLES	458	458				
Frais d'établissement						
Frais de recherche et développement						
Donations temporaires d'usufruit						
Concessions, brevets, licences, marques, logiciels	458	458				
Droits et valeurs similaires						
Autres						
Immobilisations incorporelles en cours						
Avances et acomptes						
IMMOBILISATIONS CORPORELLES	259 743	127 821	131 922	39	79 852	30
Terrains						
Constructions	45 919	45 919				
Instal. techniques, mat. et out. ind.	54 332	36 750	17 581		25 826	
Autres immobilisations corporelles	159 493	45 153	114 340		54 026	
Immobilisations corporelles en cours						
Avances et acomptes						
Biens reçus par legs ou donations destinés à être cédés						
IMMOBILISATIONS FINANCIERES						
Participations						
Créances rattachées à des participations						
Autres titres immobilisés						
Prêts						
Autres						
<b>TOTAL I</b>	<b>260 201</b>	<b>128 279</b>	<b>131 922</b>	<b>39</b>	<b>79 852</b>	<b>30</b>
<b>ACTIF CIRCULANT</b>						
STOCKS ET EN-COURS						
Matières premières et approvisionnements						
En-cours de productions						
Produits intermédiaires et finis						
Marchandises						
AVANCES ET ACOMPTES VERSES / COMMANDES	10 501		10 501	3		
CREANCES	108 767		108 767	32	10 085	4
Créances clients, usagers et comptes rattachés	29 495		29 495		6 585	
Créances reçues par legs ou donations						
Autres	79 272		79 272		3 500	
VALEURS MOBILIERES DE PLACEMENTS						
INSTRUMENTS DE TRESORERIE						
DISPONIBILITES	83 750		83 750	25	179 844	67
CHARGES CONSTATEES D'AVANCE	203		203			
<b>TOTAL II</b>	<b>203 220</b>		<b>203 220</b>	<b>58</b>	<b>190 369</b>	<b>70</b>
Frais d'émission des emprunts	III					
Primes de remboursement des emprunts	IV					
Ecarts de conversion Actif	V					
<b>TOTAL GENERAL (I + II+ III + IV + V)</b>	<b>463 421</b>	<b>128 279</b>	<b>335 142</b>	<b>97</b>	<b>270 221</b>	<b>100</b>



## LA COLPORTEUSE - Budget Prévisionnel 2023

CHARGES	2023	PRODUITS	2023
<b>60. Achats</b>		<b>70. Ventes de produits finis, prestations, marchandises</b>	
6017. fournitures chantier château	0,00 €	Prestation itinérance	0,00 €
6018. fournitures pédagogiques	0,00 €	Prestation accueil et chantier au château	51 500,00 €
6021. Matières consommables	0,00 €	Prestation de services CAF	95 000,00 €
60211. Alimentation – boisson	15 000,00 €	Vente de marchandises	9 573,59 €
6022. fournitures consommables	200,00 €		
605. Achats de matériels, d'équipements et de travaux	31 100,00 €		
6061. Fournitures non stockables	8 500,00 €		
60615. Carburants	2 000,00 €		
6063. Fournitures d'entretien et de petits équipements	10 000,00 €		
6064. Fournitures administratives	500,00 €		
6068. Autres matières et fournitures	500,00 €		
60223. Fournitures d'atelier	800,00 €		
<b>Total 60. Achats (sauf 603)</b>	<b>68 600,00 €</b>	<b>Total 70. Ventes de produits finis, prestations, marchandises</b>	<b>156 073,59 €</b>
<b>61. Services extérieurs</b>		<b>74. Subventions d'exploitation</b>	
6111. Sous-traitance artistique & autre	23 840,00 €	<b>741. Subvention de fonctionnement</b>	<b>308 772,00 €</b>
6112. Activités de loisirs extérieures	2 180,00 €	Etat (fonjep – service civique)	21 492,00 €
6130. Locations	14 900,00 €	Etat (cohésion sociale)	3 900,00 €
6150. Entretien et réparations	3 700,00 €	Etat projet jardin	
6160. Primes d'assurance	6 000,00 €	Région Nouvelle Aquitaine	119 600,00 €
<b>Total 61. Services extérieurs</b>	<b>50 620,00 €</b>	Drac	8 000,00 €
<b>62. Autres services extérieurs</b>		Conseil Départemental	6 000,00 €
6210. Personnel extérieur	2 500,00	Caisse d'Allocations Familiales	12 780,00 €
6226. Honoraires	5 200,00	Mutualité Sociale Agricole	11 700,00 €
6228. Formations	8 200,00	Agglo2b	30 300,00 €
6236. Catalogues et imprimés – communication	3 500,00 €	Commune d'Argentonny	25 000,00 €
625. Déplacements, missions et réceptions	9 250,00 €	Europe	70 000,00 €
6251. Cotisation liée à l'activité économique	5 000,00 €		
6260. Frais postaux et frais de télécommunications	2 300,00 €		
6270. Services bancaires et assimilés	5 093,28 €		
6281. Concours Divers	5 250,00 €		
<b>Total 62. Autres services extérieurs</b>	<b>46 293,28 €</b>	<b>742. Subvention de projet</b>	<b>40 000,00 €</b>
<b>63. Impôts, taxes, versements assimilés</b>		Fondations	40 000,00 €
6333. formation professionnelle	6 000,00 €		0,00 €
<b>Total 63. Impôt, taxes, versement assimilés</b>	<b>6 000,00 €</b>		0,00 €
<b>64. Charges de personnel</b>			0,00 €
6410. Rémunérations du personnel	250 326,03 €		0,00 €
6451. Cotisations à l'URSSAF	88 634,28 €		0,00 €
6475. Médecine du travail	1 200,00 €		0,00 €
6478. Divers (s. civique)	2 672,00 €		0,00 €
<b>Total 64. Charges de personnel</b>	<b>342 832,31 €</b>	<b>Total 74. Subventions d'exploitation</b>	<b>348 772,00 €</b>
<b>65. Autres charges de gestion courante</b>		<b>75. Autres produits de gestion courante</b>	
6516. Droits d'auteur et de reproduction (SACEM)	500,00 €	755. Contributions financières	7 000,00 €
<b>Total 65. Autres charges de gestion courante</b>	<b>500,00 €</b>	7560. Cotisations	3 000,00 €
<b>86. Répartition par nature de charges</b>		<b>Total 75. Autres produits de gestion courante</b>	<b>10 000,00 €</b>
8640. Personnel bénévole	0,00	<b>791. Transfert de charges exceptionnelles</b>	<b>0</b>
8710. Prestation en nature	0,00	<b>Total 791. Tansfert de charges exceptionnelles</b>	<b>0,00 €</b>
<b>Total 86. Répartition par nature de charges</b>	<b>0,00 €</b>	<b>87. Répartition par nature des ressources</b>	
<b>Total Charges</b>	<b>514 845,59 €</b>	8700. Bénévolat	0,00 €
		8710. Prestation en nature	0,00 €
		<b>Total 87. Répartition par nature des ressources</b>	<b>0,00 €</b>
		<b>Total Produits</b>	<b>514 845,59 €</b>

**Merci à tous  
Colportez vous bien !!**



**Centre Socioculturel - Tiers-Lieux  
École de la TRansition Écologique**

Agrément Jeunesse et Éducation Populaire 79 JEP 2010 11  
Agrément Éducation Nationale 2017 SHME 42  
Licences du spectacle : 1-1100334/3-1100333



**Association la Colporteuse**

4, place Léopold Bergeon  
79150 ARGENTONNAY  
05 49 65 22 53  
[www.lacolporteuse.net](http://www.lacolporteuse.net)

